

**COMITÉ NATIONAL FRANÇAIS
DE GÉOGRAPHIE**
fondé le 7 juillet 1920
sur l'initiative de l'Académie des Sciences

Assemblée Générale Annuelle
du 16 mai 2009
tenue à l'Institut de Géographie à Paris

Et Année 2009

ORDRE DU JOUR

INTRODUCTION : Alain Dubresson, président du CNFG

RAPPORT MORAL : Jeanne-Marie Amat-Roze, secrétaire général du CNFG

- 1- Révision des statuts
- 2- Le nouveau site et sa gestion
- 3- Relations avec le Cofusi
- 4- Vie des commissions
- 5- Festival international de Saint-Dié des Vosges et prix de thèse du CNFG
- 6- Manifestations scientifiques

RAPPORT FINANCIER : Pierre Zembri, trésorier du CNFG

MEMBRES EXCUSÉS : A. Cattaruzza, G.-F. Dumont, G. Fumey, A. Gascon, V. Jousseau, N. Lemarchand, V. Magnan-Duvat, J.-R. Pitte, S. Rosière, I. Sacareau, P.-J. Thumerelle, C. Vallat

INTRODUCTION

Le président accueille l'assistance, présente l'ordre du jour, et demande une minute de silence à la mémoire des collègues disparus récemment : Georges Anglade, Georges Benko, Marcel Bournérias, Raymonde Caralp, Jean Demangeot, Jean-Pierre Desfontaines, André Fel, Fernand Joly, Claude Laugénie, Michel Philipponneau.

La liste des membres excusés est lue.

Ce 16 mai 2009, en cette première Assemblée générale menée par le bureau du nouveau quadriennal, le Président Alain Dubresson remercie d'abord le bureau sortant pour l'ampleur du travail accompli et l'appui apporté lors de la transition. Il dit l'importance de cette réunion annuelle et la replace d'emblée dans un contexte plus général.

« Le bureau s'est collectivement engagé sur quatre principes, dont ceux de l'attractivité et de la visibilité du CNFG, qui doit devenir l'outil fédérateur dont la Géographie française a besoin. Pour cela, il nous faut d'abord élaborer une stratégie scientifique. Il nous faut ensuite ouvrir le CNFG à des collègues qui ont une place essentielle dans la formation et la pédagogie, et qui concourent à la diffusion de la Géographie, et il faut solliciter plus systématiquement les collègues de la section 24 du CNU, surtout en un temps où les parcours de master sont de plus en plus mutualisés et où la distinction entre métiers de la recherche et autres professionnalisations

s'estompe rapidement. Il nous faut enfin construire un outil scientifique commun à tous les Géographes français, quelles que soient leurs sensibilités et leurs appartenances. Il ne s'agit pas seulement de valider les propositions de présidence et de secrétariat pour les quatre années à venir. Il s'agit aussi de réfléchir ensemble à

- la mise en place d'axes transversaux aux thématiques des commissions afin de mobiliser le plus grand nombre possible de collègues sur de grandes questions contemporaines, chevauchant les périmètres existants, et à partir desquelles plusieurs commissions pourront organiser des manifestations nationales ou internationales soutenues par le CNFG ;

- l'articulation entre les commissions de l'UGI et les nôtres, non pas en calquant ou en alignant le dispositif français sur celui de l'UGI, car il faut mettre en valeur nos spécificités, mais en identifiant les convergences et surtout les thématiques sur lesquelles nous pensons pouvoir apporter une valeur ajoutée scientifique originale dans la perspective du Congrès de Cologne qui aura lieu en 2012. Ceci est d'autant plus important que nous sommes de plus en plus sollicités par le COFUSI et l'ICSU. Un appel très clair est adressé aux 'sciences sociales' en général et à la Géographie en particulier, dont la présence active aux manifestations de *l'Année de la Planète* a été remarquée et très appréciée et qui apparaît en position de pivot, d'interface entre les démarches naturalistes et celles qu'on peut qualifier d'intégrées et qui nous sont plus familières. Nous avons donc une carte majeure à jouer, nous disposons de nombreux atouts et d'un potentiel de réponse qu'il faut mobiliser ».

RAPPORT MORAL

Jeanne-Marie Amat-Roze présente le rapport moral en dressant le bilan des actions menées par le CNFG en 2009 autour des faits marquants, et en disant combien ce bilan est le fruit d'un travail très collectif au sein du Bureau.

1 - Révision des statuts

L'observation de la liste des membres à jour de leur cotisation en 2008 fit apparaître des discordances entre les titres et fonctions et les normes d'adhésion au CNFG. Une ouverture officielle aux collègues professeurs en classe préparatoire, aux inspecteurs, aux jeunes docteurs, voire aux géographes professionnels paraît souhaitable. Une modification des statuts est donc nécessaire.

Un point important de l'Assemblée générale du CNFG le 16 mai 2009 porte sur la réforme des statuts. Les modifications apportées sont les suivantes.

Article 1 – Ancien texte : « Sous l'égide de l'Académie des Sciences et dans le cadre du Comité Français des Unions Scientifiques Internationales (C.O.F.U.S.I.), le Comité National de Géographie (C.N.G.)... » ; est proposé : « [...] le Comité National Français de Géographie (CNFG) ». La proposition est adoptée à l'unanimité.

Article 1(e) - Ancien texte : le CNFG « sollicite et reçoit des subventions de l'UGI, de l'Etat, de toutes collectivités ou services publics » ; a été voté (totalité des présents et représentés moins une voix) l'ajout suivant : « mécènes, fondations privées dans le respect des objectifs scientifiques du CNFG ».

Article 5 - Le CNFG était composé de deux collèges : « Les membres du collège A sont des professeurs des universités ou assimilés », « Les membres du collège B sont des maîtres de conférences ou assimilés ». La création d'un collège C pour que le CNFG soit représentatif de toutes les forces de la géographie française est proposée, sous le libellé suivant : « Les membres du collège C sont des doctorants ou des professionnels non titulaires d'un doctorat, agréés par le

Conseil du CNFG ». Cette réforme majeure a été très largement approuvée : totalité des présents et représentés, moins une voix contre et une abstention.

Article 6 – « Une cotisation de même taux est versée annuellement par tous les membres ». Il est proposé de remplacer « cotisation de même taux » par « cotisation de base », une cotisation « doctorant », une cotisation « bienfaiteur », établies pour 2010 successivement à 30 € 15 € 100 € et plus. La proposition est votée à l'unanimité moins une abstention.

Article 10 – Il porte sur la composition du Conseil. Le Conseil était composé de « 12 membres élus appartenant au Collège A, de 8 membres élus appartenant au Collège B, de membres de droit, de 8 membres cooptés ». La création d'un collège C conduit à créer un corps représentatif de ce Collège. La proposition de 4 membres élus pour représenter ce collège est mise au vote ; elle est adoptée à l'unanimité moins une abstention.

Article 11 – A la place de « Chacun des vice-présidents est élu sur la base de l'une des activités suivantes [...] - responsable de la promotion et de l'organisation annuelle des Journées géographiques », il est voté (une abstention) : « ...de l'organisation de manifestations suscitées ou soutenues par le CNFG ».

Article 12 alinéa 5– « Le Conseil [...] assure la participation du Comité aux autres Congrès scientifiques d'intérêt géographique » est remplacé par « il organise la participation... » (deux abstentions).

Nous mesurons tous l'importance de la création du Collège C et nous demandons à chacun de faire campagne pour qu'aux prochaines élections de 2012 le vivier des membres de ce collège soit assez important pour que les élections aient un sens.

Au cours des Conseils de l'année 2009, la question de l'adhésion des entreprises a été posée. Les membres présents ont jugé leurs adhésions bienvenues, mais leur entrée exige une modification des statuts, donc un vote en AG, pour introduire les personnes morales.

2 - Le nouveau site et sa gestion

Le site a été le gros problème de 2009 suite aux défections successives de personnes susceptibles de prendre le relais après le retrait de Gérard Joly. Nous avons décidé de repartir de zéro, de nous affranchir des contraintes liées à l'hébergement du site actuel et d'être totalement indépendants. Nous remercions Jean Varlet pour toutes les démarches accomplies qui ont permis de trouver un web-master.

Trois noms de domaines ont été achetés : « cnfg.fr », « geographes.org », « geographes.fr ».

L'hébergeur est « 1&1 », gratuit les 12 premiers mois, 12 euros par mois ensuite.

Le web-master est Vincent Blanc, ingénieur CNRS informaticien à l'UMR CNRS Edytem, Université de Savoie. Cette année sera une année test pour évaluer la charge de travail. Sur la base d'environ 12 heures de travail par mois, la rémunération sera de 300 euros brut/mois pour 2010. Le coût de conception du site fut de 1 500 euros.

L'engagement financier sur la base d'un fonctionnement annuel de : web-master 3 600 euros + hébergeur 144 euros, soit 3 744 euros, a été voté à l'unanimité lors du Conseil du 5 décembre 2009. C'est le prix de notre indépendance.

Les commissions devront toutes développer un site, emboîté dans celui du CNFG, et construit selon le modèle retenu par le concepteur du site. Elles transmettront les informations à porter sur le site à Vincent Blanc aussi souvent que nécessaire (adresse mail de Vincent Blanc : vincent.blanc@univ-savoie.fr).

3 – Relations avec le Cofusi

L'année 2009 a été marquée par deux réunions à l'Institut de France : l'Assemblée générale du Cofusi (Comité français des Unions Scientifiques Internationales) qui s'est tenue le 10 février 2009 (le CNFG était représenté par Alain Dubresson et Richard Laganier, vice-président en charge des rapports avec le Cofusi), et des entretiens Académie des Sciences/CNF le 20 mai 2009 (le CNFG était représenté par Alain Dubresson, Richard Laganier, Jeanne-Marie Amat-Roze).

Parmi les points à l'ordre du jour de la séance du 10 février figurait la participation des comités nationaux français à la réflexion des comités interdisciplinaires en charge de thèmes transversaux en chantier à l'ICSU (International Council for Science). La présidente de l'ICSU, Madame Catherine Bréchnignac, tout comme la présidente du COFUSI, Madame Marie-Lise CHANIN, ont rappelé la nécessité de participer activement à ces groupes de concertation. Les liens avec les Sciences Humaines et Sociales y sont à ce titre encouragés et le CNFG occupe de ce point de vue une place de choix à côté de deux autres CNF relevant des SHS (Comité Français d'Histoire et Philosophie des Sciences et Comité Français de Psychologie Scientifique).

Plusieurs thèmes et programmes stratégiques de l'ICSU intéressent prioritairement la géographie :

- la prévention des désastres naturels ou induits par l'homme
- la santé et le bien-être dans un environnement urbain en évolution
- le développement des énergies renouvelables
- l'évaluation des changements des écosystèmes (désertification, biodiversité, régulation des cours d'eau et leurs impacts
- le développement urbain et ses interactions avec les sociétés.

Notre collègue Gérard Salem est membre du groupe « Santé et bien-être dans un environnement urbain en évolution » qui s'est réuni deux fois cette année dont une fois à Paris et qui prépare une proposition de programme pour la prochaine AG de l'ICSU.

Le 20 mai 2009, cinq comités ont été auditionnés au cours de la même séance. Deux d'entre eux sont affiliés à des unions internationales : le Comité National Français de Géologie, lié à l'IUGS, et le Comité National Français de Géographie membre de l'UGI. Les trois autres comités, de création plus récente à l'initiative de l'ICSU, correspondent à des programmes scientifiques interdisciplinaires plus précis et de durée de vie limitée : le Comité National Français de Recherches Arctiques et Antarctiques (SCAR), le Comité National Français de Recherches Océanographiques (SCOR), le Comité National Français de Recherches dans l'Espace (COSPAR).

Chaque comité a présenté son rapport d'activité. Le rapport du CNFG, préparé et présenté par Richard Laganier, était articulé en trois volets : organisation du CNFG, rapport moral et rapport financier. Richard Laganier insista sur plusieurs points :

- le lien entre le CNFG et plusieurs associations internationales (Association Internationale de Cartographie, Association Internationale de Géomorphologie, Association Internationale de Climatologie),
- le fait que le CNFG est à la fois membre de l'ICSU et du Conseil International des Sciences Sociales,
- la participation du CNFG aux congrès de l'UGI (dont le 31^e Congrès de l'UGI à Tunis en 2008) et le rôle d'intermédiaire entre les géographes français et l'UGI,
- le poids des commissions thématiques dans l'organisation et l'animation scientifique du CNFG,
- l'investissement du CNFG dans *l'Année Internationale de la Planète Terre*. A ce titre Jean Dercourt, secrétaire perpétuel de l'Académie des Sciences et Marie-Lise Chanin, présidente du COFUSI, ont salué l'importante contribution du CNFG et remercié en particulier Yvette Veyret pour la réussite des manifestations qui se déroulèrent,

- le rôle du CNFG dans la conduite d'une politique très active à l'international et au niveau national en direction des jeunes chercheurs et des instances de l'éducation nationale (journées nationales jeunes chercheurs ; journées sur l'enseignement de la France, prix de thèse...).

La discussion générale a porté sur le lien entre les CNFRE, CNFRA et CNFRO et les autres CNF sachant que les trois derniers comités sont des sources potentielles de programmes de recherches internationaux. A ce titre, il a été demandé au CNFG de proposer des noms de collègues pour représenter la géographie au sein de ces différents comités. Nous avons également été sollicités pour suggérer le nom d'un collègue géographe francophone (Tunisien) pour faire entrer à l'ICSU (avec le soutien financier du COFUSI) des représentants de pays francophones. De même avons-nous été invités à poursuivre nos collaborations avec les autres CNF, avec les géosciences en particulier (les modalités restent à définir : Journées nationales jeunes chercheurs ? colloques en commun ?).

Enfin une question nous a été posée sur le lien entre le CNFG et les autres CN européens (qui du point de vue du COFUSI mériteraient d'être renforcé). A ce titre, nous avons rappelé :

- notre souhait de renforcer ce lien par la présence, en qualité de membre coopté, de notre collègue Dietrich Soyez, vice-président de l'UGI,
- le fait que les activités de certaines commissions étaient fréquemment ouvertes, voire co-organisées, avec des collègues européens,
- que le futur Congrès de Cologne nous conduirait à proposer des actions.

4 - Vie des commissions

Un bilan a fait l'objet d'un conseil extraordinaire le 21 mars 2009, animé par Jean Varlet, vice-président en charge des commissions.

Jean Varlet a demandé aux présidents et aux secrétaires de commission de remplir une fiche de synthèse sur leurs activités depuis quatre ans et a réalisé un fascicule d'une cinquantaine de pages dressant un état des lieux, un point d'étape, pour surtout permettre aux uns et aux autres de se donner réciproquement des idées en matière d'activités, d'actions, de promotion, etc.

Jean Varlet souligne quelques éléments de synthèse, le premier étant que le bilan est satisfaisant. Les 4/5 des 20 commissions (sur 22) ayant répondu montrent un visage actif ou très actif, à la fois par les rencontres scientifiques, régulières et riches, par les productions et par l'image dynamique qu'elles renvoient. Et la fourchette de 500 à 800 participants annuels à l'ensemble de leurs travaux constitue un indicateur d'attraction et de réelle vitalité. Ceci étant dit, les principaux enseignements concernent les quatre domaines suivants :

Manifestations

- En moyenne une par an et par commission est enregistrée, sous forme de colloques et/ou d'excursions scientifiques,
- une cinquantaine de colloques en 4 ans (colloques, tables rondes, séminaires, journées d'études) dont quelques-uns à ouverture internationale (exemple en Géographie rurale : journées franco-britanniques, franco-marocaines, franco-chinoises),
- des excursions, soit d'une journée accolée à un colloque (très fréquent), soit de plusieurs jours en lieu et place d'un colloque (une fois en quatre ans pour les commissions concernées). Une commission (Périglacière) met l'accent davantage sur les excursions (3) et moins sur les colloques (1).

De manière presque systématique, une fois par an à l'occasion de ces colloques et excursions, chaque commission consacre un temps de réunion en tant que tel afin de programmer ses activités, de se structurer, etc. Une ou deux commissions privilégient la formule de la réunion de travail scientifique en cours d'année. Environ un quart des commissions signale l'essor de l'utilisation d'internet comme outil de communication interne entre leurs membres, avec constitution de listes de diffusion et envoi d'informations diverses.

Le Bureau souhaite que les *journées nationales jeunes chercheurs* se multiplient ; elles sont à l'initiative des présidents de commissions. Ces manifestations devraient se dérouler le plus

souvent possible en province, et pourraient être l'occasion d'assemblée générale de la (ou des) commission(s) porteuses de la manifestation.

Valorisations

Sur le plan des publications, les colloques et les excursions donnent lieu à l'édition d'*Actes* la plupart du temps, de comptes-rendus de temps à autre. Si l'on compte une cinquantaine de publications déclarée en quatre ans, ce volume est à nuancer, car sont parfois ajoutées aux productions spécifiques de commissions des productions plus personnelles. A titre d'exemple de publication entrant pleinement dans le champ des commissions, le « Dictionnaire du commerce » constitue un bel exemple de mise au point scientifique collective.

Par ailleurs, on retient l'existence de relations soutenues avec des revues scientifiques. Soit qu'une commission constitue un acteur principal dans une revue (*Environnements périglaciaires*, *Population et Avenir*, *Karstologia*), soit que la commission ait elle-même créé une revue en ligne (*L'Espace politique*).

Quelques commissions développent aussi des sites web, soit spécifiques soit internes à celui du CNFG. Il convient de toute façon d'établir des liens entre sites et le bureau souhaite que chaque commission se dote d'un site emboîté dans le site du CNFG.

Lors du Conseil du 5 décembre 2009, Jean Varlet a rapporté son entrevue avec Sylvain Kahn pour discuter de l'amélioration de la communication des géographes. Partant du constat d'un manque de visibilité auprès du grand public, il faut investir les lieux de débats, tels que « telos », « nonfiction.fr », « laviedesidees.fr », mieux investir le monde des éditeurs grand public ; la démarche est en cours avec les éditions *Autrement*. S. Khan trace des pistes d'action :

- une fois par an chaque commission rédige une page d'actualité sur son site,
- des vidéos sur un thème précis (exemple d'un géosite, d'un entretien, d'un voyage d'étude, d'interventions extra universitaires) pourraient être présentées sur le site des commissions,
- dans chaque commission, une personne serait la personne ressource faisant le lien entre les géographes et les médias,
- il serait souhaitable de disposer d'une vingtaine de noms de géographes référents pour les médias.

Hubert Tison, tout en rappelant l'ancienneté des liens entre l'APHG et le CNFG, relève le bon écho des géographes sur le site national de l'APHG. L. Carroué nous informe que le rééquilibrage de l'histoire et de la géographie aux concours est acté.

Relations des commissions

Des actions communes (colloque ou excursion) sont recensées entre des commissions : Géographie Historique/Géo.Politique ; Géo.Politique/Industrie et Emploi ; Biogéographie/Hydrosystèmes continentaux, Périglaciaire ; Industrie/Ville ; Espaces tropicaux/Environnement, Santé, Tourisme ; Ville/Commerce ; Transports/Tourisme, Géographies Sociale et Culturelle. De telles collaborations sont à imiter.

Des commissions indiquent l'existence de relations extérieures avec d'autres associations de géographes (AGF, GFG, APHG, etc.) ou avec des associations spécialisées dans leurs domaines particuliers (GHF, GHZH, INSERM...).

Enfin, des membres du CNFG sont présents dans quelques commissions de l'UGI : *Géographie politique* : S. Rosière, *Géographie historique* : J-Y. Puyo, *Santé et environnement* : G. Salem, *Transport* (nouvelle commission de l'UGI) : Y. Boquet.

Difficultés

Jean Varlet souligne d'une part, un problème de disponibilité : un manque de temps pour multiplier les rencontres, des calendriers universitaires de plus en plus rigides, d'autre part et évidemment, un problème de moyens : humains, pour assurer un certain nombre de tâches, et pécuniaires, pour subvenir à des besoins de publications d'actes par exemple ou de déplacements dans le cadre des commissions.

Jean Varlet conclut en insistant sur le rôle d'animateur scientifique des membres des commissions, entre commissions mais aussi entre enseignants-chercheurs, chercheurs, enseignants du secondaire..., sur l'importance de la diffusion de la recherche et de la communication à l'extérieur, et rappelle le peu de possibilités financières du CNFG.

Lors du Conseil du 5 décembre 2009, la demande suivante du Professeur Sellier a été discutée. Le Professeur Sellier a sollicité le CNFG pour demander la création d'une nouvelle commission *Patrimoine géomorphologique* qui pourrait rassembler une dizaine de personnes. Un colloque s'est tenu en France au printemps sur les *Géomorphosites* ; il existe à l'UGI un groupe de travail sur les *GeoParks*. Cette création capitaliserait les liens développés avec les géologues lors de *l'Année de la Planète*. La création du groupe de travail *Patrimoine géomorphologique* fut votée à l'unanimité. Pour éviter la fragmentation de la géographie, il est recommandé de maximiser les articulations entre commissions lors des manifestations.

5 - Festival international de Géographie de Saint-Dié des Vosges et Prix de thèse du CNFG

Alain Dubresson et Jeanne-Marie Amat représentaient le CNFG. Conséquence des changements de statuts ayant amené à la création du collège C, les contacts furent chaleureux et fructueux avec les collègues du secondaire, les professeurs de classes préparatoires, les inspecteurs, comme avec les doctorants. Une quinzaine de nouvelles adhésions furent enregistrées.

La remise du prix de thèse du CNFG eut lieu pendant la cérémonie de clôture, en présence des représentants de l'UGI. C'est un des points forts de cette cérémonie, plus lisible qu'au cours de la cérémonie d'ouverture, au programme très chargé.

Le jury 2009, présidé par Jeanne-Marie Amat, était composé d'Annette Ciattoni professeur en classes préparatoires aux grandes écoles (R), Elisabeth Dorier professeur à l'université Aix-Marseille, Eric Fouache professeur à l'université Paris Ouest Nanterre-La Défense, Michel Hagnerelle doyen de l'inspection et président de l'agrégation externe de géographie, Gérard Hugonie professeur à l'IUFM de Paris (R), Nathalie Lemarchand professeur à l'université Paris 8, Roland Pourtier professeur à l'université Paris 1 (R), Yvette Veyret-Mekdjian professeur à l'université Paris Ouest Nanterre-La Défense (R).

Parmi les thèses retenues par le CNU section 23 (250 thèses furent examinées), le jury, comme les années précédentes, a procédé au classement des trois meilleurs travaux.

Les jeunes docteurs primés sont :

- Prix : Johnny Douvinet « Les bassins versants sensibles « aux crues rapides » dans le bassin parisien – Analyse de la structure et de la dynamique de systèmes spatiaux complexes », thèse soutenue le 2 décembre 2008 à l'Université de Caen, sous la direction du Professeur Daniel Delahaye.

- Premier accessit : Stéphanie Beucher « Risque d'inondation et dynamiques territoriales des espaces de renouvellement urbain : le cas de la Seine amont et de l'est londonien », thèse soutenue le 15 octobre 2008 à l'Université Paris Ouest Nanterre-La Défense, sous la direction du Professeur Yvette Veyret-Mekdjian.

- Second accessit : Anne-Lise Humain-Lamoure « Faire des territoires de démocratie locale. Géographie socio-politique des quartiers en Ile-de-France », thèse soutenue le 9 décembre 2008 à l'Université Paris1- Panthéon Sorbonne, sous la direction des Professeurs Thérèse Saint-Julien et Claude Grasland.

6 - Manifestations

Les manifestations initiées par le précédent bureau sont maintenues : liens avec le Festival de Saint-Dié, colloques internationaux, forums, journées nationales jeunes chercheurs. Cette année 2009 fut pour le nouveau bureau une année de transition avec de nombreux chantiers : révision

des statuts, bilan des commissions, site...aussi n'a-t-il pas pris l'initiative de lancer de nouvelles manifestations dans l'immédiat.

Toutefois, une Journée Nationale Jeunes Chercheurs se déroula le 9 avril 2009 à Paris Ouest-Nanterre La Défense, organisée par la commission « Ville et métropoles » sur « Où en est la recherche urbaine en France ? » ; le CNFG fit partie du comité d'organisation et soutint le colloque « Insularité et développement durable » qui s'est tenu à La Réunion du 24 au 27 novembre 2009. Y. Veyret y représenta le CNFG. N. Lemarchand, vice-présidente chargée des manifestations, n'a pas renoncé à organiser pour juin 2011 un colloque international sur « Existe-t-il une pensée et des pratiques géographiques francophones ? » sur la proposition de L. Carroué : « Où en est la Géographie francophone ? » faite lors du Conseil du 10.01.2009.

Le Conseil du 5 décembre 2009 a approuvé la proposition de G. Arnaud Fasseta d'associer le CNFG au colloque organisé par la commission « Hydrosystèmes continentaux » sur la question des « relations entre géographie universitaire et géographie non universitaire », qui aura lieu à Lausanne à la mi-juillet 2010. L'ensemble des commissions du CNFG s'y associera.

En 2013, la France accueillera le Congrès international de Géomorphologie.

Rappel du calendrier des manifestations de l'UGI :

- juillet 2010, conférence régionale Tel Aviv
- novembre 2011, conférence régionale à Santiago du Chili
- août 2012, Congrès de l'UGI à Cologne
- août 2013, conférence régionale à Kyoto.

Le congrès de Cologne aura lieu du 26 au 30 août 2012. Une participation large de la communauté des géographes français est souhaitée. Le Congrès souhaite réaffirmer la vocation scientifique des congrès de l'UGI et organiser des ateliers transversaux à toutes les commissions, en encourageant les jeunes chercheurs à y participer. Quatre grandes thématiques sont annoncées : *Recherche changement planétaire - mondialisation, Recherche homme - environnement, Recherche risques - conflits, Recherche urbanisation - évolution démographique*. A cette occasion, le CNFG coordonnera deux publications : comme de coutume, un numéro spécial dans la revue *Historiens et Géographes*, et un ouvrage sur l'état de la recherche en France correspondant aux grands thèmes abordés au Congrès. Thierry Ruf a déjà proposé d'animer avec d'autres un atelier sur « les limites locales de l'action collective dans la gestion des eaux, dans un monde globalisé. Approches comparées des sociétés rurales et de leurs territoires d'action et de régulation de la gestion des eaux ». Il faut que d'autres collègues susceptibles d'animer de tels ateliers se proposent. L'appel est lancé.

UGI 2020 : la candidature de la France à l'organisation du congrès de l'UGI en 2020 est à discuter. Le dossier serait à déposer et à défendre à Cologne en 2012. Les membres du Conseil réunis le 5 décembre 2009 décident de mettre la question à l'ordre du jour de l'AG du samedi 20 mars.

Jeanne-Marie Amat-Roze, secrétaire général, et le bureau du CNFG

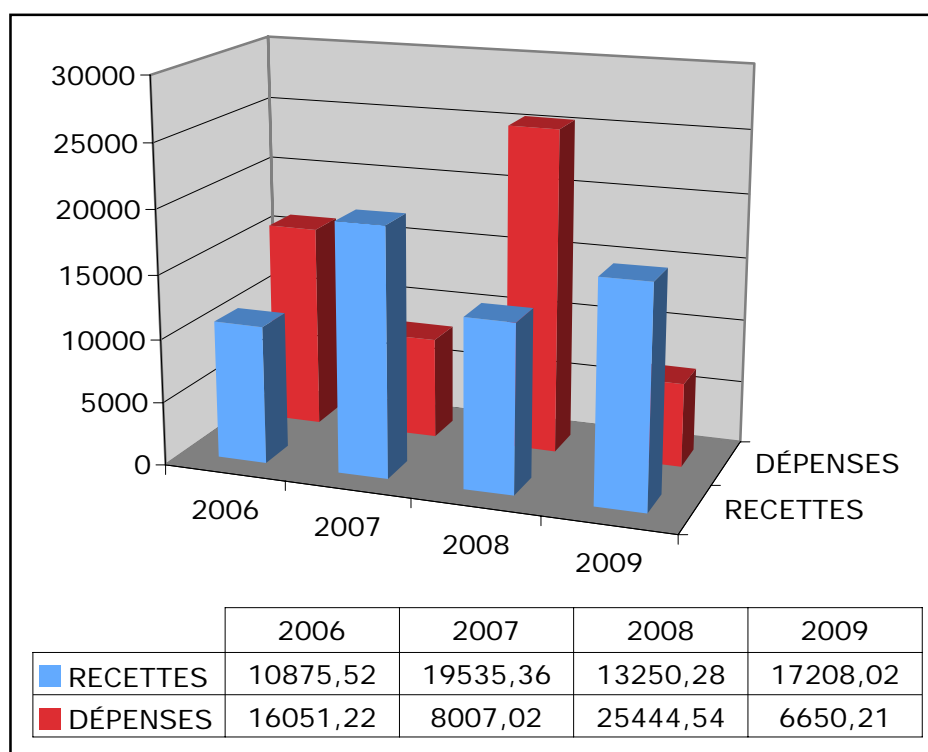
RAPPORT FINANCIER

Exercice 2009

L'année 2009 se présente comme un exercice sans congrès UGI, donc sans les dépenses afférentes. Les recettes ont été en revanche plus importantes que d'habitude du fait de la perception d'une subvention de 3 000 € du comité d'organisation de l'Année Internationale de la Planète Terre, destinée à couvrir une partie des dépenses liées au Forum des Villes qui avait été organisé en 2008, et dont quelques reliquats ont encore été réglés sur l'exercice 2009.

Sur quatre années (2006 à 2009 inclus), le solde des excédents et déficits successifs s'établit à 4 716,19 € : les finances de notre Association demeurent donc saines, et ses réserves se sont légèrement accrues.

Graphique 1 : Soldes annuels de 2006 à 2009 inclus



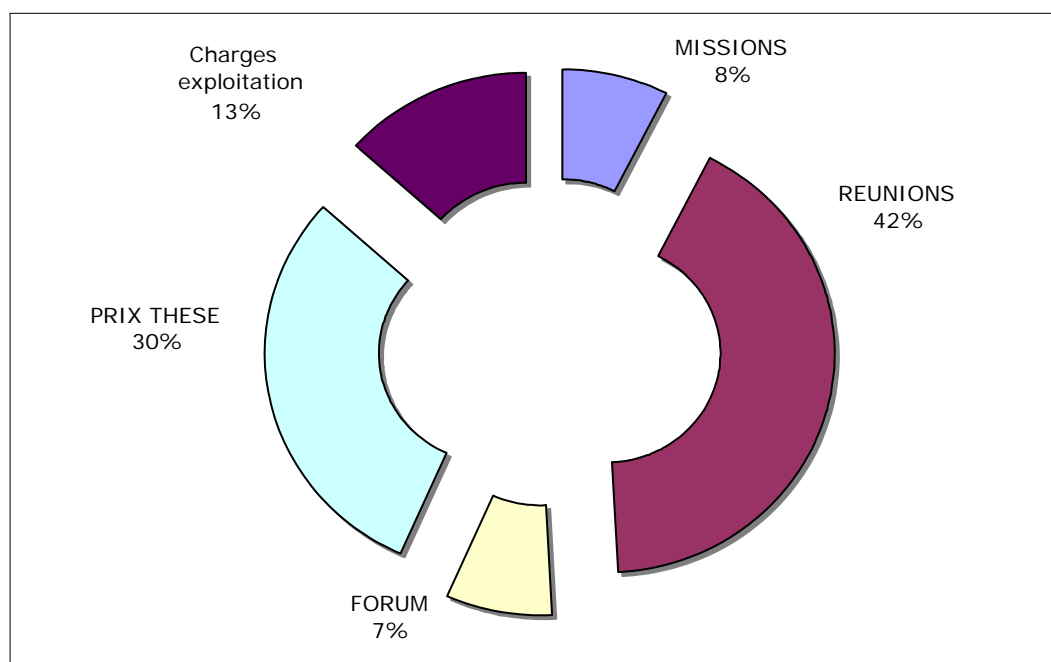
Analyse des dépenses

Cette année 2009 n'a été calme que pour ce qui concerne les manifestations de l'UGI. Le bureau et le Conseil se sont réunis à une fréquence supérieure à la normale, pour concevoir et valider les réformes dont la teneur a été déjà largement communiquée : modification des statuts, création du nouveau site Internet, évaluation des commissions, etc. D'où un poste « réunions » représentant 42 % des dépenses totales, soit 2 763,93 €. Les prix de thèse 2009 (2 000,00 €) représentent 30 % du total. On notera un reliquat de remboursements de frais liés au forum des villes de 2008 (7 %). Les charges d'exploitation (890,00 €; 13 %) recouvrent l'ensemble des frais de fonctionnement non affectables à une action particulière : assurances, frais bancaires et postaux, fournitures administratives, etc.). Enfin, le poste Missions (505,55 €) recouvre les déplacements des membres du bureau non liés aux réunions statutaires, il s'agit des frais liés à la représentation du CNFG au Festival de Géographie de Saint-Dié en octobre 2009.

Le total de 6 650,21 € représente le plus faible montant de charges des quatre dernières années. En 2010, on ne devrait pas arriver à un total aussi bas, du fait de la mise en place du Site Internet et de son coût récurrent de mise à jour et de maintenance.

MISSIONS	REUNIONS	FORUM	PRIX THESE	Charges d'exploitation	Total
505,55	2 763,93	490,63	2 000,00	890,10	6 650,21

Graphique 2 : Répartition des dépenses par catégorie



Analyse des recettes

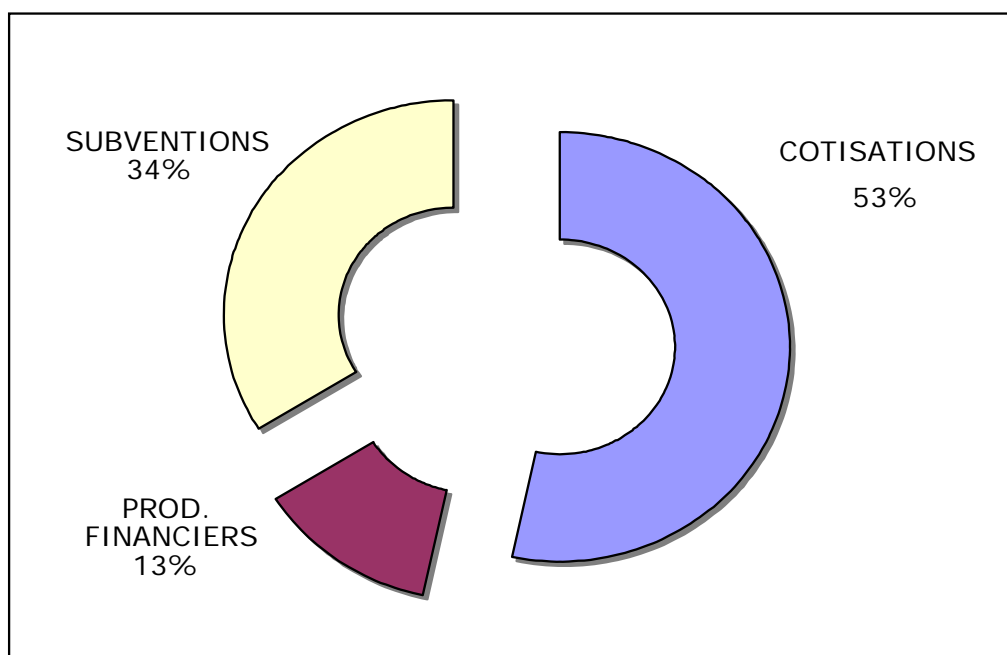
Les recettes sont en hausse par rapport à 2008 tout en demeurant légèrement en retrait par rapport au « point haut » de 2007. Les cotisations représentent 53 % du total des recettes, avec 328 paiements. Une relance des anciens adhérents qui n'avaient pas renouvelé en 2008 ni en

2009 a été effectuée en janvier 2010, avec un résultat intéressant. Nous devrions donc enregistrer une hausse du nombre de cotisants effectifs cette année.

Les subventions incluent les 3 000 € de l'AIPT déjà évoqués, et 2 854 € en provenance de l'Académie des Sciences. Enfin, les placements de l'Association ont rapporté 2 176,02 €, soit 13 % du total.

COTISATIONS	PRODUITS FINANCIERS	SUBVENTIONS	TOTAL 2009
9 178	2 176,02	5 854	17 208,02

Graphique 3 : Décomposition des recettes en 2009



Évolution du fonds de roulement

Le CNFG détient une trésorerie au 31 décembre 2009 de 56 760,53 € se décomposant ainsi :

- compte courant Banque Postale : 10 004,95 €
- livret A : 33 523,29 €
- Placements (SICAV monétaires et obligataires) : 13 232,29 €

Au 31 décembre 2008, le fonds de roulement était de 46 053,31 €. Il a donc progressé de 23,25 % l'année écoulée.

Le Trésorier,
Pierre ZEMBRI

Pour renouveler votre adhésion ou devenir membre,
adressez votre cotisation 2010 à l'ordre du CNFG : cotisation de base :
30 €, cotisation doctorant 15 €, cotisation bienfaiteur 100 € et plus, à
notre trésorier :

M. Pierre Zembri
Département de Géographie et d'Histoire, UFR LSH
Université de Cergy-pontoise
33 bd. du Port
95011 Cergy-Pontoise Cedex

Nous rappelons que les adhésions sont enregistrées par année civile.

Le bureau du Comité National Français de Géographie

Président : Alain Dubresson, alain.dubresson@u-paris10.fr

Vice-président en charge des relations avec le Cofusi et l'Académie des Sciences : Richard Laganier, richard.laganier@paris7.jussieu.fr

Vice-président en charge des commissions : Jean Varlet, jean.varlet@univ-savoie.fr

Vice-président en charge des manifestations et de la communication : Nathalie Lemarchand, nlemarchand@aol.com

Vice-président en charge de l'international et des relations avec l'UGI : Colette Vallat, co_vallat@yahoo.com

Secrétaire général : Jeanne-Marie Amat-Roze, jmjpamat@club-internet.fr

Trésorier : Pierre Zembri, Pierre.Zembri@lsh.u-cergy.fr

Membres du Conseil

Membres de droit

Paul Arnould, Monique Dacharry, Alain Huetz de Lemps, Alain Metton, Alain Miossec, Jean-Robert Pitte, Pierre-Jean Thumerelle, Yvette Veyret.

Membres élus

Jeanne-Marie Amat-Roze, Françoise Ardillier-Carras, Yves Boquet, Amaël Cattaruzza, Sylvie Christofle, Sylvie Daviet, Alain Dubresson, Gérard-François Dumont, Gilles Arnaud-Fassetta, Gilles Fumey, Gérard Joly, Richard Laganier, Nathalie Lemarchand, Jean-François Robert, Stéphane Rosière, Bertrand Sajaloli, Bénédicte Thibaud, Colette Vallat, Jean Varlet, Pierre Zembri.

Membres cooptés

Elisabeth Bordes-Pages, Laurent Carroué, Jean Dercourt, Sylvain Kahn, Thierry Ruf, Franck Scherrer, Dietrich Soyez, Hubert Tison.

Membres d'honneur

Pierre George †, Jean Bastié, Christian Pierret.

Commissions du CNFG au 31 décembre 2009

COMMISSIONS 2009-2012	PRESIDENT(E)	SECRETAIRE
Epistémologie, Histoire et Enseignement de la Géographie	Christine VERGNOLLE-MAINAR christine.vergnolle@toulouse.iufm.fr	Magali HARDOUIN magali.hardouin@bretagne.iufm.fr
Géographie historique	Jean-René TROCHET jean-rene.trochet@paris-sorbonne.fr	Philippe BOULANGER philippe.boulanger@paris-sorbonne.fr
Géographie politique et Géopolitique	Stéphane ROSIERE stephanerosiere@orange.fr	Amaël CATTARUZZA amael.cattaruzza@yahoo.fr
Géographie physique, environnement et risques	Nancy MESCHINET DE RICHEMOND nancyderichemond@online.fr	Magali REGHEZZA magali.reghezza@free.fr
Hydrosystèmes continentaux	Gilles ARNAUD-FASSETTA gilles.arnaud-fassetta@univ-paris12.fr	Eric MASSON eric.masson@univ-lille1.fr
Biogéographie	Marc GALOCHET Marc.Galochet@univ-artois.fr	Delphine GRAMOND delphine.gramond@paris-sorbonne.fr
Climat et société	Pierre CARREGA carrega@unice.fr	Olivier CANTAT Olivier.cantat@unic-aen.fr
Etude des milieux périglaciaires	Bernard ETLICHER bernard.etlicher@univ-st-etienne.fr	Emmanuelle DEFIVE edefive@aol.com
Phénomènes karstiques	Jean-Jacques DELANNOY jean-jacques.delannoy@univ-savoie.fr	Christophe GAUCHON christophe.gauchon@univ-savoie.fr
Géographie des pays tropicaux et de leur développement	Virginie DUVAT virginie.duvat@orange.fr	Bénédicte THIBAUD thibaud.b@wanadoo.fr
Géographie de la mer, du littoral et des îles	Lydie GOELDNER-GIANELLA Lydie.Goeldner-Gianella@univ-paris1.fr	Paul DURAND paul.durand@univ-paris1.fr
Géographie rurale	Olivier DESLONDES Olivier.Deslondes@univ-lyon2.fr	Guillaume LACQUEMENT lacqueme@univ-perp.fr
Ville et métropolisation	Jean-Luc PIERMAY jlp@equinoxe.u-strasbg.fr	Antoine LE BLANC Antoine.Le-Blanc@univ-littoral.fr
Géographie de la population	Gérard-François DUMONT Gerard-Francois.Dumont@paris-sorbonne.fr	Jean-Marc ZANINETTI jean-marc.zaninetti@univ-orleans.fr
Géographie de la santé	Jeanne-Marie AMAT-ROZE jmapamat@club-internet.fr	Stéphane RICAN srican@u-paris10.fr
Industries et emplois	Sylvie DAVIET daviet@mmsh.univ-aix.fr	Jacques FACHE jacques.fache@univ-nantes.fr
Géographie du commerce	Nathalie LEMARCHAND NLEMARCHAN@aol.com	Arnaud GASNIER arnaud.gasnier@univ-lemans.fr
Géographie des transports	Jean VARLET jean.varlet@univ-savoie.fr	Marie-Agnès LANNEAUX marie-agnes.lanneaux@univ-lille3.fr
Géographie du tourisme et des loisirs	Jean-Christophe GAY jc.gay@lagoon.nc	Isabelle SACAREAU isabelle.sacareau@univ-lr.fr
Géographie de la société d'information	Philippe VIDAL philippe.vidal@univ-lehavre.fr	Marina DUFEAL marina.dufeal@u-bordeaux3.fr
Géographie, Aménagement et Politiques Publiques	(en attente)	(en attente)
Géomatique et SIG	Françoise GOURMELON Francoise.Goumelon@univ-brest.fr	Hervé QUENOL herve.quenol@uhb.fr

COMITÉ NATIONAL FRANÇAIS DE GÉOGRAPHIE

Liste des membres janvier 2010

Nom Prénom	Statut	Adresse électronique	Adresse postale
ALBALADEJO Christophe	Chercheur. INRA	albaladejo@toulouse.inra.fr	19, rue de la Laque 31300 TOULOUSE
ALDHUY Julien	*	julien.aldhuy@iep-grenoble.fr	Apt 157 15 Boulevard de Bercy 75012 PARIS
ALEXANDRE Frédéric	*	alexandre@paris7.jussieu.fr	23 rue Alexandre Dumas 75011 PARIS
ALLAIN Rémy	PU	remy.allain@uhb.fr	42, rue des Vallées 35300 FOUGERES
ALLIGNOL Françoise	CR CNRS	francoise.allignol@univ-savoie.fr	* *
AMAT Jean-Paul	PU	jmjpamat@club-internet.fr	8 rue Cannebière, Esc. B 75012 PARIS
AMAT-ROZE Jeanne-Marie	PU	jmjpamat@club-internet.fr	8 rue Cannebière, Esc. B 75012 PARIS
ANDREOTTI Giuliana	*	Giuliana.andreotti@lett.unitn.it	Via Serafini 17/2 38040 MARTIGNANO (TRENTO) Italie
APPERT Manuel	MCF	appert.manuel@orange.fr	5, rue Clos Suiphon 69003 LYON
ARDILLIER-CARRAS Françoise	PR	ardillier.carras@wanadoo.fr	22, Allée Mansart 87100 LIMOGES
ARNAUD FASSETTA Gilles	PU	gilles.arnaud-fassetta@univ-paris12.fr	2, Avenue Maréchal-Juin 78420 CARRIERES-SUR-SEINE
ARNAULD DE SARTRE Xavier	PU	xavier.arnauld@univ-pau.fr	17 Rue Chopin 64000 PAU
ARNOULD Paul	PU	paul.arnould@ens-lsh.fr	35, Avenue du Tournaisis 78990 ELANCOURT
AUBURTIN Eric	*	e.auburtin@ac-nancy-metz.fr	11, rue Claude-Monet 57685 AUGNY
AUGUSTIN Jean-Pierre	PU	Jean-Pierre.Augustin@msha.fr	17, rue des Acacias 33270 BOULIAC
AUPHAN Etienne	PU	etienne.auphan@wanadoo.fr	25 Boulevard Laromiguière 12000 RODEZ
AURIAC Franck	PU	franck.auriac@orange.fr	12, rue Ferdinand Fabre 34000 MONTPELLIER
BABY-COLLIN Virginie	*	vbcollin@up.univ-aix.fr	32, rue Vendôme 13007 MARSEILLE
BAKIS Henri	PU	henry.bakis@univ-montp3.fr	5 Rue des Anenemones 34000 MONTPELLIER
BALANCHE Fabrice	MCF	fabrice.balanche1@orange.fr	13 Rue Clos Savaron 69004 LYON
BALLAIS Jean-Louis	PU émérite	jean-louis.ballais@wanadoo.fr	6, Avenue des Galavards 13770 VENELLES
BARRAUD Régis	*	regis.barraud@univ-nantes.fr	21, rue Leglas Maurice 44000 NANTES
BARRÉ Alain	MCF R	albarre@wanadoo.fr	77, rue Jules Guesde 59175 TEMPLEMARS
BARRE-LUQUAIN Josette	*	barre.josette@wanadoo.fr	L'Enclos 01310 MONTCET
BART François	PU émérite	fbart@ades.cnrs.fr	15, rue Montaigne 33170 GRADIGNAN

Nom Prénom	Statut	Adresse électronique	Adresse postale
BASTIÉ Jean	PU	*	12, rue du Capitaine Chalvidan 92350 LE PLESSIS-ROBINSON
BATTIAU Michel	PU	michel.battiau@univ-lille1.fr	8, Résidence Tuileries 566, Avenue République 59800 LILLE
BAUELLE Guy	PU	guy.baudelle@uhb.fr	27, Boulevard de Dezerseul 35510 CESSON-SÉVIGNÉ
BEGUIN-BILLECOCQ Xavier	*	x.bb@wanadoo.fr	6, rue de Fontay 75116 PARIS
BENHAMMOU Farid	*	fbenhammou2002@yahoo.fr	2, rue Saint-Paul 45000 ORLEANS
BENNAFLA Karine	MCF	karine.bennafla@9online.fr	Centre J. Berque - Ambassade de France - 35, av. Tarik Ibn Ziad 10000 RABAT (Maroc)
BERDOULAY Vincent	PU	vincent.berdoulay@univ-pau.fr	6 Rue Justin Blanc 64000 PAU
BERGERON Robert	PU	robert.bergeron1@gmail.com	17, rue Jean Moulin 42270 SAINT- PRIEST-EN-JAREZ
BERION Pascal	MCF	pascal.berion@univ-fcomte.fr	22 D, Rue de Trey 25000 BESANÇON
BERNARD Nicolas	MCF	nicolas.bernard@univ-brest.fr	Kerléo 26, rue de Kerlerec 29000 QUIMPER
BERNIER Xavier	MC	xavier.bernier@univ-savoie.fr	8 Chemin des Vignes 73000 BARBERAZ
BESANCENOT Jean-Pierre	DR CNRS hon.	jean-pierre.besancenot@wanadoo.fr	468, chemin des Fontaines 83470 St-MAXIMIN LA SAINTE-BAUME
BESSENAY Carole	Ing.Rech.	carole.bessenay@univ-st-etienne.fr	* *
BÉTARD François	*	fbetard@hotmail.com	3 Route de Chevreuse 91190 GIF SUR YVETTE
BETHEMONT Jacques	PU	*	49, rue Pierre-Dupont 69450 SAINT-CYR-AU-MONT-D'OR
BEUCHER-AUJOL Stéphanie	PRAG Dr	stephanie_beucher@yahoo.fr	Bât D app 259 4 bis rue du Nord 92160 ANTONY
BEYER Antoine	MC	antoinebeyer@yahoo.fr	1,rue Paul Langevin 92330 SCEAUX
BILLET Jean	PU émérite	*	21, avenue du Vercors 38240 MEYLAN
BLANC-PAMARD Chantal	*	cbp@ehess.fr	29, Bd Edgar Quinet 75014 PARIS
BLIDON Marianne	*	marianne.blidon@parisgeo.cnrs.fr	138B, avenue Gambetta 75020 PARIS
BONNET Jacques	PU	bonnetmontrottier@wanadoo.fr	Les Combes - Albigny 69770 MONTROTTIER
BOQUET Yves	PU	yves.boquet@u-bourgogne.fr	121 rue Faubourg Saint-Martin 21121 FONTAINE-LES-DIJON
BORD Jean-Paul	*	j-p-bord@wanadoo.fr	49 Chemin des Aigueillières 34980 MONTFERRIER-SUR-LEZ
BOREL Gildas	Dr. Pro	gildas.borel@nasca-geomarine.com	36, rue Saint-Yves 29217 PLOUGONVELIN
BOUILLET Michel	*	mbouillet@yahoo.fr	316, avenue de Viton 84400 APT
BOULANGER Sylvaine	MCF	sylvaine.boulanger@paris-sorbonne.fr	35, rue de la Martinière 91600 SAVIGNY SUR ORGE
BOULANGER Philippe	MCF	Philippe.Boulanger@paris-sorbonne.fr	35, rue de la Martinière 91600 SAVIGNY SUR ORGE

Nom Prénom	Statut	Adresse électronique	Adresse postale
BOUQUET Christian	PU	bouquet@u-bordeaux3.fr	Résid Les Haubans 4 rue Michelet 33120 ARCACHON
BOURCIER Alban	MCF	alban.bourcier@univ-lehavre.fr	55 Rue Jean Macé 76600 LE HAVRE
BOYER Jean-Claude	PU	boyerjcd@wanadoo.fr	25, rue du Bocage 92310 SÈVRES
BRAVARD Jean-Paul	PU	jean-paul.bravard@wanadoo.fr	L'Orangerie 9, rue Georges Méliès 69100 VILLEURBANNE
BRETON Erwan	Enst- Chercheur	ebreton@ccip.fr	17, rue des Deux Frèrer 78150 LE CHESNAY
BROCHU Michel	PU	*	102, Avenue de la République 94800 VILLEJUIF
BRUNEAU Jean-Claude	PU	jicbruneau@wanadoo.fr	11, Allée Jean-Giraudoux 33600 PESSAC
BURAC Maurice	PU	maurice.burac@wanadoo.fr	Route de Balata - 48, Lotissement La Carrière 97234 FORT-DE-FRANCE
BUSSI Michel	*	michel.bussi@univ-rouen.fr	12, Résidence du Vieux Moulin 76160 DARNETAL
CABANNE Claude	PU	claud.cabanne@cegetel.net	7, Avenue de la Grande Ourse 44300 NANTES
CABASSET-LEMEDO Christine	Consultante	christine.cabasset@free.fr	11, Boulevard de la Bastille 75012 PARIS
CADOR Jean-Michel	*	jean-michel.cador@unicaen.fr	rue de l'Eglise 14480 COULOMBS
CAMBERLIN Pierre	PR	camber@u-bourgogne.fr	15, rue Albert et André Claudot 21000 DIJON
CARCAUD Nathalie	*	Nathalie.Carcaud@wanadoo.fr	Le Moulin Bréchaud 49123 SAINT- SIGISMOND
CARREGA Pierre	PU	carrega@unice.fr	292, Chemin de la Billoire 06140 VENCE
CARROUÉ Laurent	IG	laurent.carroue@education.gouv.fr	70, rue de la Monesse 92310 SEVRES
CASTANET Cyril	ATER	cyrilcastanet@hotmail.com	16, rue Eugène Jumin 75019 PARIS
CASTELLANI-DURAND Claudine	*	Claudine.Castellani@worldonline.fr	La croisette 106, rue de Gernsheim 10200 BAR-SUR-AUBE
CATTARUZZA Amaël	*	*	15, Avenue Cuoullemant 93600 AULNAY-SOUS-BOIS
CAUVIN-REYMOND Colette	PU	miradou@club-internet.fr	1, rue de l'Outre 67000 STRASBOURG
CAZENAVE-PIARROT Alain	MCF HDR	alain.cazenave- piarrot@toulouse.iufm.fr	21, Pla de Casaou 65100 OSSEN
CERVEAU Marie-Pierre	PRAG Dr	mpcerveau@orange.fr	Les Ecourieux 58210 MENOUE
CHAPMAN John	*	John13chapman@hotmail.com	13, rue Puits du Comté 13560 SENAS
CHAPUIS Robert	PU	robert.chapuis@u-bourgogne.fr robert-chapuis2@wanadoo.fr	42, Bd Jeanne d'Arc 21000 DIJON
CHARDON Jean-Pierre	PU	*	Le Petit Buisson route de Loches 37170 CHAMBRAY LES TOURS
CHASLES Virginie	MCF	chaslesvirginie@yahoo.fr	22 Quai Romain Rolland 69005 LYON
CHAUVEAU Etienne	MCF	etienne.chauveau@univ-nantes.fr	* *

Nom Prénom	Statut	Adresse électronique	Adresse postale
CHEMLA Guy	PU	*	54, Rue de Fontenay 92140 CLAMART
CHEVALIER Jean-Pierre	PR	jean-pierre.chevalier@versailles.iufm.fr	5 rue Pasteur 78100 SAINT-GERMAIN-EN-LAYE
CHIGNIER-RIBOULON Franck	PU	franck.chignier-riboulon@univ-bpclermont.fr	23, avenue de Gergovie 63670 ORCET
CHRISTOFLE Sylvie	*	sylvie.christofle@free.fr	27, Avenue Nord du Petit Lycée 13003 MARSEILLE
CIATTONI Annette	Pr CPGE	ciattc@wanadoo.fr	30, rue de Dantzig 75015 PARIS
CLAIRET-ELSENSOHN Sophie	Dr. Pro	clairet@areion.fr	11, Résidence Boieldieu 92800 PUTEAUX
CLAUZEL Céline	ATER	celineclauzel@yahoo.fr	45, rue Lacroix 75017 PARIS
CLÉMENT Vincent	MC	*	2, rue Chalamont 69380 CHAZAY-D'AZERGUES
COEFFÉ Vincent	MCF	vincent.coeffe@univ-angers.fr coefficient@free.fr	19, rue Boreau 49100 ANGERS
COHEN Jeanine	CR	cohenj@univ-paris1.fr	18, avenue du Président Roosevelt 92330 SCEAUX
COHEN Marianne	MCF	cohen@univ-paris-diderot.fr	10 boulevard d'Italie 98000 MONACO
COLLIN DELAUAUD-BRIDE Anne	PU	a.collin@univ-paris3.fr	Moulin à Vent 77760 LARCHANT
COMENTALE Bruno	*	bruno.comentale@univ-nantes.fr	9, rue Rollin 44100 NANTES
COQUE-DELHUILLE Brigitte	PU	brigitte.coque@orange.fr	42, Avenue Alphonse-Cherrier 92330 SCEAUX
CORLAY Jean-Pierre	PU	jp.corlay@wanadoo.fr	IGARUN - UMR 6554 CNRS BP 81227 44312 NANTES Cedex 3
CORMIER-SALEM Marie-Christine	DR	cormier@mnhn.fr	5, rue Faustin Helie 75116 PARIS
COTE Marc	PU	cote.marc@neuf.fr	Les Jourdans 84240 CABRIERES-D'AIGUES
COUPLEUX-VANMEIRHAEGHE Sylvie	*	sylvie.coupleux@univ-artois.fr	246, rue de l'Ermitage 59850 NIEPPE
CROZAT Dominique	MC	dominique.crozat@univ-montp3.fr	63, rue Jean Valette 34500 BÉZIERS
CUBIZOLLE Hervé	PR	herve.cubizolle@univ-st-etienne.fr	Mollay 42560 SOLEYNIEUX
DA LAGE Antoine	MCF	adl.natinaire@free.fr	22, rue de l'Ancienne Mairie 92100 BOULOGNE-BILLANCOURT
DACHARRY Monique	PU	monique.dacharry@free.fr	63, rue Claude Bernard 75005 PARIS
DAMAIS Jean-Philippe	PR Emérite	damais.jph@dbmail.com	2, Avenue du Maréchal Foch 92260 FONTENAY-aux-ROSES
DAVIET Sylvie	*	daviet@msh.univ-aix.fr	64, Avenue De Lattre de Tassigny 13000 AIX-EN-PROVENCE
DEBOUDT Philippe	MCF	philippe.deboudt@univ-lille1.fr	31 B, résidence Ambroise Paré 62220 CARVIN
DEICHA Igor	*	igor.deicha@laposte.net	50, rue de Mareil 78100 SAINT-GERMAIN-EN-LAYE
DEPRAZ Samuel	MCF	samuel.depraz@univ-lyon3.fr	19 rue de Cronstadt 69007 LYON

Nom Prénom	Statut	Adresse électronique	Adresse postale
DESHAIES Michel	PR	mideshaies@wnadoo.fr Michel.Deshaies@univ-nancy2.fr	36, Allée des Berdaines 54520 LAXOU
DESRUELLES Stéphane	*	sdesruelles@free.fr	13, rue Jean Calvin 80000 AMIENS
DESSE René Paul	PU	rene-paul.desse@univ-brest.fr	30, rue du Bois 29850 GOUESNOU
DEVOS Alain	*	Alain.devos@univ-reims.fr	18, rue Saint-Maurice 51100 REIMS
DÉZERT Bernard	PU	*	13, rue du Parc de Noailles 78100 - SAINT-GERMAIN-EN-LAYE
DJAMENT-TRAN Géraldine	MCF	geraldine.djament@wanadoo.fr	2 rue des Bruyères 93260 LES LILAS
DJIMET-BABOUN Armand	*	a.djimet-baboun@wanadoo.fr	23, route de Cholet 49610 MURS-ERIGNE
DOBRUSZKES Frédéric	MCF	fdobruszkes@ulb.ac.be	* B-1000 BRUXELLES
DODIER Rodolphe	MCF	Rodolphe.dodier@univ-lemans.fr	La Motte 72650 SAINT-SATURNIN
DONZE Jacques	*	jacques.donze@univ-lyon3.fr	13, Allée des Sources 42100 SAINT-ETIENNE
DOREL Gérard	PU	*	31, rue Porte de Laon 02860 BRUYÈRES ET MONTBÉRAULT
DOUART Pierre	Pr. Agrégé Secondaire	pierre.douart@ac-grenoble.fr	9 Allée des Cèdres 74960 MEYTHET
DOUGUÉDROIT Annick	PR Emérite	annick.douguedroit@univ-provence.fr	24, Traverse Saint-Pierre 13100 AIX-EN-PROVENCE
DUBOIS Maurice	PU H	*	21, rue Croix-Montoire 37100 TOURS
DUBRESSON Alain	PU	Alain.Dubresson@u-paris10.fr	24, rue Sibuet 75012 PARIS
DUFAURE Jean-Jacques	PU H	*	3, Impasse Jean Giono 83136 GAREOULT
DUFEAL Marina	MCF	marina.dufeal@u-bordeaux3.fr mdufeal@yahoo.fr	128 Rue Paul Doumer 33700 MERIGNAC
DUFOUR Simon	MCF	simon.dufour@univ-rennes2.fr	16, rue Hamon 14000 CAEN
DUGOT Philippe	MC	dugot@univ-tlse2.fr	12 rue de Saint-Léon 31450 AYGUES VIVES
DUHAMEL Philippe	MC	ph.duhamel@wanadoo.fr	124 Rue Pont de l'Arche 76410 FRENEUSE
DUHAMEL-SCHOEMAKER Sabine	MC	duhamel@univ-littoral.fr	90, rue de Bailleul 59190 HAZEBROUCK
DUMAS Jean	PR Emérite	dumasjean@modulonet.fr	Le Voltaire 1 C86 Che Suzon 33400 TALENCE
DUMONT Gérard-François	PU	Gerard-Francois.Dumont@paris-sorbonne.fr gerard-francois.dumont@wanadoo.fr	16, rue de Lorraine 78951 SAINT-GERMAIN-EN-LAYE Cedex
DUMORTIER Brigitte	MCF	brigitte.dumortier@wanadoo.fr	60 rue Quincampoix 75004 PARIS
DUPUY Gabriel	PU	gdupuy@univ-paris1.fr	34, Avenue des Robaresses 78570 ANDRESY
DURAND Paul	MCF	pdurand@univ-paris1.fr & durandp69@aol.com	117, Rue Marie Joseph Bonnat 01290 GRIEGES
DUSSOUY Gérard	*	gerard.dussouy@wanadoo.fr	20, allée du Brion 33520 BRUGES
DUVAT-MAGNAN Virginie	PU	virginie.duvat@orange.fr	19 bis rue de la Cave 17137 MARSILLY

Nom Prénom	Statut	Adresse électronique	Adresse postale
EDELBLUTTE Simon	*	Simon.Edelblutte@univ-nancy2.fr	27, Rue Corot 54710 FLÉVILLE-DEVANT-NANCY
EL GHACHI Mohammed	*	*	App 88 127 Avenue André Malraux 57000 METZ
ENault Cyril	Chargé d'études collectivité	cyrilenault@yahoo.fr	40, rue Magenta 21000 DIJON
FAGNONI Edith	MC	e.fagnoni@wanadoo.fr	15, rue Guillaume Farel 92400 COURBEVOIE
FEREC MEUR Catherine	PU	meurferec@univ-brest.fr	8 Rue des Dardanelles 29200 BREST
FOLIO Fabrice	*	fabrice-jm.folio@univ-reunion.fr	3, rue Thérésien Cadet Bat 3 App 7 97490 SAINTE-CLOTILDE
FONTAINE Guy	PU	guy.fontaine@univ-reunion.fr guyhfontaine@orange.fr	Appt. 47 38, rue de la Boulangerie 97400 SAINT-DENIS
FORTHOFFER Joël	*	joel.forthoffer@sncf.fr	Square de l'Eden, 5 rue Thiergarten 67000 STRASBOURG
FOURAUlt-CAUET Véronique	MCF	verofourault@yahoo.fr	17, Villa Paul Verlaine 75019 PARIS
FOURNET-GUÉRIN Catherine	MC	catherine-guerin@wanadoo.fr	Bat B 29 rue Fontaine-Grelot 92340 BOURG-LA-REINE
FRÉMONT Armand	PR	armand.fremont@wanadoo.fr	20, Rue de la Sorbonne 75005 PARIS
FRÉMONT-VANACORE Anne	*	afreva@orange.fr	21 rue de l'Armistice 94230 CACHAN
GABRIEL - OYHAMBURU Kattalin	CPGE	kattalin.gabriel@wanadoo.fr	34, rue Edgard Quinet 92240 MALAKOFF
GALOCHET Marc	*	marc.galochet@univ-artois.fr	14, rue du 29-Juillet 62000 ARRAS
GASCON Alain	MC	adgascon@noos.fr	20, Avenue d'Ivry 75013 PARIS
GASNIER Arnaud	MCF	arnaud.gasnier@univ-lemans.fr	La Pommeraie 72650 TRANGÉ
GAUCHON Christophe	MCF	christophe.gauchon@univ-savoie.fr	1, Rue de la Croix de la Brune 73000 BARBERAZ
GAUGUE Anne	MCF	anne.gaugue@wanadoo.fr	145, rue des Sources prolongée 92160 ANTONY
GAY Jean-Christophe	PR	jean-christophe.gay@ird.fr jcgay@lagoon.nc	La Sigua, Bât. B - 153 Route du Sanatorium 06500 GORBIO
GAZELLE François	DR	gazelle@univ-tlse2.fr	27, rue Albert Camus 81100 CASTRES
GÉLÉZEAU Valérie	MC	gelezeau@ehess.fr vgelezeau@yahoo.com	52 rue Albert Thomas 75010 PARIS
GENEAU DE LAMARLIÈRE Isabelle	*	isabelle.geneau@orange.fr	3, rue de Nemours 75011 PARIS
GEYSSE Gilbert	*	geysse.gilbert@wanadoo.fr	6, rue des Roitelets 34000 MONTPELLIER
GIBLIN-DELVALLET Béatrice	PU	bgiblin@club-internet.fr	33, rue Croulebarbe 75013 PARIS
GIRET Alain	PU	agiret@wanadoo.fr	1, rue Alfred-de-Vigny 37000 TOURS
GIROUD Matthieu	MCF	matthieu.giroud@univ-bpclermont.fr	9, rue Milton 75009 PARIS
GIUSTI Christian	*	christian.giusti@paris-sorbonne.fr	15, rue de la Rolanderie 78910 PRUNAY-LE-TEMPLE

Nom Prénom	Statut	Adresse électronique	Adresse postale
GODET Laurent	Post-Doc	godet@mnhn.fr	15, avenue de la Boule d'Or 22100 LANVALLAY
GOELDNER-GIANELLA Lydie	MC	lydie.goeldner-gianella@univ-paris1.fr	55, avenue des Tilleuls 91440 BURES-SUR-YVETTE
GOURMELON Françoise	CR	francoise.gourmelon@univ-brest.fr	27, Lotissement Parc Mesmanic 29470 LOPERHET
GRAMOND Delphine	MCF	delphine.gramond@paris-sorbonne.fr	23B, rue Morere 75014 PARIS
GRANDMONTAGNE Colette	*	CRGrandmontagne@aol.com	4 Rue Auguste Bichaton 54600 VILLERS LES NANCY
GRIBET Marie-Françoise	PU	mfgribet@wanadoo.fr	11, rue Primatice 75013 PARIS
GRIFFOND-BOITIER Anne	MC	anne.griffond-boitier@univ-fcomte.fr	10, rue Schwilgue 68200 MULHOUSE
GRIVEL Stéphane	Agr	stephane.grivel@univ-paris8.fr	2, Place du Bois-Madame - 6è étage Pte 2 77500 CHELLES
GRONDEAU Alexandre	*	barnabax@yahoo.fr	7, rue Poussin 75016 PARIS
GROSSE Michel	PU	*	14, rue Charpentier 92340 BOURG-LA-REINE
GUILLEMOT Lionel	MC	lionel.guillemot@univ-angers.fr	La Haute Houssinière 49320 LUIGNÉ
GUYOT Sylvain	*	sylvainafrika@free.fr	4, Rue Etienne-Marcel 38000 GRENOBLE
HAGNERELLE Michel	IG	michel.hagnerelle@wanadoo.fr	2, rue Dargent 80000 AMIENS
HARDOUIN Magali	MC	magali.hardouin@bretagne.iufm.fr	4 Allée du Perche 35500 PACE DES BOIS
HARDY Sébastien	CR	sebastien.hardy@ird.fr	111 rue Championnet 75018 PARIS
HARTOG Thierry	PU	thierry.hartog@martinique.univ-ag.fr	12, rue Caius - Enclos 97233 SCHOELCHER
HECKER Anne	MCF	anne.hecker@univ-nancy2.fr	12 RUE PRÉSIDENT KENNEDY 54700 PONT A MOUSSON
HÉQUETTE Arnaud	PU	hequette@univ-littoral.fr	129, avenue du Casino 59240 - DUNKERQUE
HÉRITIER Stéphane	*	stephane.heritier@univ-st-etienne.fr	Château d'Allières 900 route du Château 38760 VARCES, ALLIERES & RISSET
HINSCHBERGER Félix	PU	*	18, Fossés Saint Julien 14000 CAEN
HOARAU Karl	MCF	khoarau@aol.com	Appt. 46 - 2, rue de l'Espérance 95800 CERGY
HOUSSAY-HOLZSCHUCH Myriam	*	Myriam.Houssay@normalesup.org	27, rue Sidi Brahim 38100 GRENOBLE
HOUSSEL Jean-Pierre	PU	jp.houssel@wanadoo.fr	16, Rue Chatelain 69110 SAINTE- FOY-LES-LYON
HUETZ DE LEMPS Alain	PU	anhuetzdelemps@free.fr	148, Cours de la Marne 33800 BORDEAUX
HUGONIE Gérard	PU	hugonie@paris.iufm.fr	1, avenue Pierre Loti 95250 BEAUCHAMP
HULBERT François	PU	hulbert@univ-metz.fr	12, rue Clérisseau 57070 METZ
HUMBERT André	PU	Andrehumbert@aol.com	71, Rue Principale 57170 COUTURES
HUSSON Jean-Pierre	PU	jean-pierre.husson@univ-nancy2.fr	27, rue Moselly 54000 NANCY

Nom Prénom	Statut	Adresse électronique	Adresse postale
ILTIS Jacques	CR	jacques.iltis@ird.fr	23, rue des Améthystes 34830 JACOU
JALTA Jacqueline	IA-IPR	jalta.jacqueline@wanadoo.fr	8, rue Hélène Brion 75013 PARIS
JAMOT Christian	PU émérite	ch.jamot@free.fr	9, rue de Lavaux 63110 BEAUMONT
JAUZE Jean-Michel	*	jean-michel.jauze@univ-reunion.fr	Champ Borne 850, chemin Agenor 97440 SAINT-ANDRE
JOSEPH Bernadette	Bibliothécaire	bjoseph@univ-paris1.fr	27, Avenue de Paris 94300 VINCENNES
JOUSSEAUME Valérie	MC	valerie.jousseaume@univ-nantes.fr	102, Levée de la Divatte 44450 SAINT-JULIEN-DE-CONCELLE
LABORIE Jean-Paul	PU	jlaborie@univ-tlse2.fr	4, Impasse des Coquelicots 31700 BLAGNAC
LACOSTE Romuald	CR	romuald.lacoste@wanadoo.fr	12, rue Frédéric Caillaud 44000 NANTES
LACQUEMENT Guillaume	MC	lacqueme@univ-perp.fr	16 Rue Albert Calmette 66100 PERPIGNAN
LAFERRERE Michel	PU	*	5, route de Limonest 69450 SAINT-CYR-AU-MONT-D'OR
LAGANIER Richard	PU	richard.laganier@paris7.jussieu.fr	40, rue des Maronites 75020 PARIS
LAGEAT Yannick	PU	yannick.lageat@univ-brest.fr	13, rue de Kerabecam 29000 BREST
LAGEISTE Jérôme	MCF	lageiste.jerome@wanadoo.fr	29 rue A. Fourny 44230 SAINT SEBASTIEN SUR LOIRE
LANNEAUX Marie-Agnès	*	lanneaux@univ-lille3.fr	Résidence Masséna App.24B, 36 rue Ratisbonne 59000 LILLE
LASSAILLY-JACOB Véronique	PU	vljacob@wanadoo.fr	168, rue de Grenelle 75007 PARIS
LAVERGNE Marc	Chercheur	marc.lavergne@cedej-eg.org	CEDEJ -13, rue Louveau 92438 CHATILLON CEDEX
Le BLANC Antoine	MCF	alb@univ-littoral.fr	70, rue Faidherbe 59800 LILLE
LE CARO Yvon	*	yvon.lecaro@univ-rennes2.fr	La Basse Bouexière 35360 MEDREAC
LECOQUIERRE Bruno	*	bruno.lecoquierre@univ-lehavre.fr	34, rue Jean Bouvier 76620 LE HAVRE
LEFEBVRE Olivier	*	olivier1.lefebvre@orange-ftgroup.com	4, rue Rollin 75005 PARIS
LEMARCHAND Nathalie	PR	NLEMARCHAN@aol.com	15, Rue de l'Abbé Delbecque 59300 VALENCIENNES
LEMARTINEL Bertrand	PU	lemart@univ-perp.fr	Villa Chantegrive Traverse de Corbère 66130 CORBERE
LESPEZ Laurent	MCF	laurent.lespez@unicaen.fr	68 rue Saint-Martin 14000 CAEN
LESTRADE Sophie	MCF	sophiem.lestrade@laposte.net	5, rue Pasteur 78400 CHATOU
LIGNON-DARMAILLAC Sophie	MC	s.lignondarmaillac@wanadoo.fr	16, Avenue de Sully 92370 CHAVILLE
LIMA Stéphanie	MCF	stephanie.lima@wanadoo.fr	4, rue Edouard Dulaurier 31000 TOULOUSE
LOMBARD Jérôme	CR IRD	jerome.lombard@ird.fr	164, rue Jean-Jaurès 59160 LOMME
LOUCHET André	PU	andre.louchet@gmail.com	63, rue du Cherche Midi 75006 PARIS

Nom Prénom	Statut	Adresse électronique	Adresse postale
LOUVEAUX François	IG	francois.louveaux@wanadoo.fr	61, boulevard Bessières 75017 PARIS
LUXEMBOURG Corinne	Dr. Géo	corinne.luxembourg@gmail.com	54, rue Henri Barbusse 92230 GENNEVILLIERS
MADELINE Philippe	MC	philippe.madeline@unicaen.fr	La Resnière 14220 CURCY-SUR-ORNE
MADORÉ François	PR	Francois.Madore@univ-nantes.fr	10, place Albert 1° 85000 LA ROCHE-SUR-YON
MAGRIN Géraud	CR	magrin@cirad.fr	5, Villa des Tulipes 75018 PARIS
MAINET Guy	PU	guy.mainet@sfr.fr	Résidence Elysée A 2 Appt. 49A - 197, rue de Saint-Genès 33000 BORDEAUX
MAINET-VALLEIX Hélène	*	mainet@club-internet.fr	12, rue Colbert 63000 CLERMONT-FERRAND
MANCEBO François	PR	francois.mancebo@ujf-grenoble.fr	14, rue Gerbert 75015 PARIS
MARCADON Jacques	PU	jacques.marcadon@univ-nantes.fr	42 bis, rue Desgrées du Lou 44100 NANTES
MARCONIS Robert	PU	marconis@univ-tlse2.fr	14, Allées des Sylphes 31520 RAMONVILLE-SAINT-AGNE
MARGETIC-LE MENE Christine	PU	christine.margetic@univ-nantes.fr	Appt. 83, Villa Guist Han - 9, rue de Sévigné 44000 NANTES
MARGOT Didier	*	didier.margot@ademe.fr	13, Impasse Viollet 49000 ANGERS
MARTIN Claude Henri	*	martincl@infonie.fr	Quartier Les Badies Chemin du Bac 83460 LES ARCS
MARTIN Brice	*	brice.martin@uha.fr	12, Rue Albert Schweitzer 67550 ECKWERSHEIM
MARTIN Philippe	PR	philippe.martin@univ-avignon.fr	52, Rue de Montaury Les Criquets bat B 30900 NIMES
MARTY Pascal	*	cefres@cefres.cz	Kroftova, 10 CZ - 15000 PRAHA 5
MASSON Eric	MCF	eric.masson@univ-lille1.fr	12 Rue de La Chicane 59650 VILLENEUVE-D'ASCO
MATTHEY Laurent	*	Laurent.Matthey@unil.ch	38 Avenue du Mont d'Or CH 1007 LAUSANNE
MAUREL Marie-Claude	Dir.Et.EHESS	maurel@cefres.cz	18, rue Ferrus 75014 PARIS
MAVOUNGO Joseph	*	joseph_mavoungo@yahoo.fr	Ouega 1 App 73 Didier 97200 FORT-DE-FRANCE
MAZILU Mirela	*	mirelamazilu2004@yahoo.com	* *
MEDINA-NICOLAS Lucile	MCF	lucile.medina@univ-montp3.fr	26 Boulevard Bertrand Du Guesclin 34500 BÉZIERS
MEKDJIAN Sarah	Doctorante	smekdjian@gmail.com	29, rue Abel Hovelacque 75013 PARIS
MESCHINET DE RICHEMOND Nancy	MC	nancyderichemond@online.fr	Bât I3-I4 - Eden Parc - 361 Rue Pré aux Clercs 34090 MONTPELLIER
MESTRE Catherine	MC (R)	mestre.michelcatherine@wanadoo.fr	Les Vignes 206, Impasse Forbin 83130 LA GARDE
METTON Alain	PU	metton@univ-paris12.fr	15, rue Carle Hebert 92400 COURBEVOIE
MICHON Perrine	*	perrine.michon@wanadoo.fr	1 rue du Camping 72240 TENNIE

Nom Prénom	Statut	Adresse électronique	Adresse postale
MIETTON Michel	PU	mietton@univ-lyon3.fr	La Baudière - Les Parabosses 38840 SAINT LATTIER
MIOSSEC Alain	PU	alain.miossec@ac-rennes.fr alain.miossec@hotmail.fr	4, Place Saint-Melaine 35000 RENNES
MOINE Alexandre	*	alexandre.moine@univ-fcomte.fr	10 Avenue Fontaine d'Argent 25000 BESANCON
MONNET Jérôme	PR	jerome.monnet@yahoo.fr	90 rue d'Hauteville 75010 PARIS
MONTALIEU Jean-Pierre	Chercheur associé	jpmontalieu@yahoo.fr	84, rue de Charenton 75012 PARIS
MONTÈS Christian	MCF HDR	christian.montes@univ-lyon2.fr	79 Avenue Jean Jaurès 69007 LYON
MOREL Valérie	MC	valerie.morel@univ-artois.fr	15, Hent Ar Roc'h Vras 29840 PORSPODER
MOREL Alain	PU (R)	alain.morel@ujf-grenoble.fr	16, Rue Hector-Berlioz 38420 DOMÈNE
MORIN Serge	PU émérite	smorin_univbx3@yahoo.fr	52, rue des Capucines 33170 GRADIGNAN
MORISSET Bruno	MCF HDR	moriset@univ-lyon3.fr	14 rue des Farges 69005 LYON
MOULLÉ François	MCF	francois.moulle@orange.fr	15, Avenue Maréchal Joffre 78400 CHATOU
MUKSCH Michaela	*	mgsch@voila.fr	881, Chemin du Figaret 34600 BÉDARIEUX
MUTIN Georges	PU (R)	georges.mutin@orange.fr	5, Chemin du Grand Roule 69350 LA MULATIÈRE
OUDART Paul	PU	paul.oudart@wanadoo.fr	32, rue Auguste Renoir 80080 AMIENS
PALSKY Gilles	PU	gilles.palsky@univ-paris1.fr	60, Avenue de Bois Guimier 94100 SAINT-MAUR
PARIS Didier	PU	didier.paris@univ-lille1.fr	25, rue des Lupins 59152 GRUSON
PAUL Patrice	PU	patrice.paulm@wanadoo.fr	6, rue du Poitou 67100 STRASBOURG
PECH Pierre	PU	pech@univ-paris1.fr	62, Rue du Grand Chêne 94440 MAROLLES-EN-BRIE
PÉLISSIER Paul	PU	*	42, Avenue de Saxe 75007 PARIS
PENDANX Marie	*	mariependanx@yahoo.fr	412, rue de Buglose 40465 PONTONX
PEYON Jean-Pierre	PU émérite	jean-pierre.peyon@numericable.fr	23, rue du Maine 44000 NANTES
PICOUET Patrick	MC	patrick.picouet@univ-lille1.fr	45 bis Avenue de la Marne 59200 TOURCOING
PIEGAY Hervé	*	herve.piegay@ens-lsh.fr	41, Allée Buffon 69110 SAINTE- FOY-LES-LYON
PIERDET Céline	DR	c_gedeon2000@yahoo.fr	2, rue Olivier Noyer 75014 PARIS
PIERMAY Jean-Luc	PU	jlp@equinoxe.u-strasbg.fr	48 bis rue Saint-Urbain 67100 STRASBOURG
PIERRE Geneviève	MC	genevieve.pierre@wanadoo.fr	1 Chemin des Moncellières 49123 INGRANDES
PIHET Christian	*	christian.pihet@univ-angers.fr	3, Chemin de Beausse 49800 LA DAGUENIÈRE
PIOT Jean-Yves	*	jypiot@orange.fr	49 Avenue de France 74000 ANNECY

Nom Prénom	Statut	Adresse électronique	Adresse postale
PIRAZZOLI Paolo	DR	pirazzol@cncs-bellevue.fr	16, rue de la Grange Batelière 75009 PARIS
PITTE Jean-Robert	PU	jean-robert.pitte@wanadoo.fr	11, rue Jean de Beauvais 75005 PARIS
POURTIER Roland	PU	nrpourtier@wanadoo.fr	19, avenue du Général Leclerc 75014 PARIS
POUZENC Michael	MC	pouzenc@univ-tlse2.fr	1, Impasse de l'Armorial App.41C 31200 TOULOUSE
PUYO Jean-Yves	MCF	jean-yves.puyo@univ-pau.fr	9, rue Caplanne 64140 BILLÈRE
QUESNEL Anne	*	aguesnel@univ-lille2.fr	29, Rue de l' Hôpital Militaire 59000 LILLE
QUEVA Christophe	*	chrisqueva@hotmail.com	108 rue du Cherche-Midi 75006 PARIS
RANELY-VERGE-DEPRE Colette	MCF	colette.ranely@iufm-martinique.fr	Route du Phare - BP 678 97262 FORT-DE-France CEDEX
RAYSSAC Sébastien	Post-Doc	rayssac@univ-tlse2.fr	12, rue de Jarland 81000 ALBI
REFFAY Annie	PU	*	2, Cité de Serger 39200 SAINT- CLAUDE
REGHEZZA-ZITT Magali	PRAG Dr	magali.reghezza@free.fr	68, avenue Victor Hugo 21000 DIJON
REGNAULD Hervé	PR	herve.regnauld@univ-rennes2.fr	91C, rue de Dinan 35000 RENNES
REMY Bernard	IGR carto	bernard.remy@univ-reunion.fr	25 Allée des Primevères 97490 SAINTE-CLOTILDE
RENARD Jean	PU émérite	renard.jean@numericable.fr	25, rue Francis Merlant 44000 NANTES
REY Paul	PU émérite	ouxis@wanadoo.fr	L'Araucaria 4, Avenue du Petit Prince 31400 TOULOUSE
REYMOND Henri	PU	miradou@club-internet.fr	1 rue de l'Outre 67000 STRASBOURG
RICAN Stéphane	MC	srican@u-paris10.fr	40, rue d'Anjou 92100 BOULOGNE-BILLANCOURT
RIEUCAU Jean	*	jean.rieucau@wanadoo.fr	20, rue Boyer 34000 MONTPELLIER
RIEUTORD Monique	*	rieutordm@voila.fr	12 rue Victor-Hugo 30740 LE CAILAR
ROCHFORD Renée	PU	*	18, rue Roger Radisson 69005 LYON
ROCHEL Xavier	*	xrochel@univ-nancy2.fr	56 Rue de Mareville Champlebœuf 54520 LAXOU
ROSIÈRE Stéphane	PR	stephanerosiere@orange.fr stephane.rosiere@univ-reims.fr	67, boulevard Ornano 75018 PARIS
ROTH-SALLARD Hélène	*	helene.roth@orange.fr	37 Rue Imbert Colomès 69001 LYON
ROUGIER Henri	PU	henri.rougier@orange.fr	383, Chemin de Champraz Les Praz de Chamonix 74400 CHAMONIX-MONT-BLANC
ROUYER Alice	MCF	rouyer@univ-tlse.fr	22, rue du 10 Avril 31500 TOULOUSE
RUAS Anne	DR IGN	anne.ruas@ign.fr	22 rue Saint-Sauveur 75002 PARIS

Nom Prénom	Statut	Adresse électronique	Adresse postale
RUF Thierry	DR	thierry.ruf@ird.fr	1, rue Georges-Brassens 34830 JACOU
RUFAT Samuel	Doct.	samuel.rufat@ens-lsh.fr	72, rue Velpeau 92160 ANTONY
RUIZ Claude	Agr. CPGE	clauderui@ac-reims.fr	98, rue Ponsardin 51100 REIMS
RUZ - HEQUETTE Marie-Hélène	MCF HDR	ruz@univ-littoral.fr	46, rue Gambetta 59240 DUNKERQUE
SACAREAU Isabelle	PR	isabelle.sacareau@u-bordeaux3.fr	Rés La Caravelle 11 rue Rempart des Voiliers 17000 LA ROCHELLE
SAFFACHE Pascal	MCF HDR	pascal.saffache@martinique.univ-ag.fr	46 Résidence Les Charmeuses Bat B Appt.3 Ravine Vilaine 97200 FORT-DE-FRANCE
SAJALOLI Bertrand	MC	bertrand.sajaloli@univ-orleans.fr	7 Chemin des Trius Chênes 45240 LIGNY LE RIBAUT
SALVADOR Pierre Gil	PR	pierre-gil.salvador@univ-lille1.fr	4 Allée Perceval 59650 VILLENEUVE D'ASCQ
SAMBADOO Priscilla	Doctorante	sambadoopriscilla@yahoo.fr	11, rue Thouin 75005 PARIS
SCHMIDT-EHRMANN Marie-José	Doctorante	mariejose.ehrmann@gmail.com	16B rue de la Côte - Rés. Cure d'Aix 54000 NANCY
SECHET Raymonde	PU	raymonde.sechet@univ-rennes2.fr	8, rue Tanguy Malmanche 35740 PACE
SELLIER Dominique	PU	dominique.sellier@univ-nantes.fr	18, Boulevard A. Pageot 44000 NANTES
SIGNOLES Pierre	PU	psignoles@wanadoo.fr	78,Rue Blaise-Pascal App.41 37000 TOURS
SIMON Anthony	MC	anthony.simon@univ-lyon2.fr	40 rue Ernest Renan 63400 CHAMALIERES
SIMONE Yves	*	kemerlau@wanadoo.fr	5 Rue du Rocher 83400 HYERES
SMITS Florence	*	smits@univ-metz.fr	3, Square Emile Tillion 94100 SAINT-MAUR
SOUMAGNE Jean	PU	jean.soumagne@univ-angers.fr	53, Quai du Louet 49190 ROCHEFORT-SUR-LOIRE
SOURP Robert	*	robert.sourp@wanadoo.fr	21, rue Eugène Sue 32000 AUCH
STEINBERG Jean	PU	jeansteinberg@yahoo.fr	167, rue Etienne Dolet 94140 ALFORTVILLE
SUDRIES Jean	Proviseur	jean.sudries@wanadoo.fr	Lycée Lalande 16, rue du Lycée 01011 BOURG-EN-BRESSE CEDEX
TERWILLIGER Valéry	Assoc.Prof.	terwilli@ku.edu	2 bis Passage Margueron 37000 TOURS
THIBAUD Bénédicte	MC	thibaud.b@wanadoo.fr	1, rue de la Charmille Ligueuil 17330 LOULAY
THIMONIER-ROUZET Emmanuel	Ater	emmanuel.thimonier@orange.fr	APP B59 B 14, rue MM Fourcade 69007 LYON
THOREZ Pierre	PU	pierre.thorez@univ-lehavre.fr pierre.thorez@wanadoo.fr	20, rue Saint Martin 76600 LE HAVRE
THOURET Jean-Claude	PU	jct@geo.igp.gob.pe	Université Blaise Pascal Clermont II Boulevard Gergovia 63000 CLERMONT_FERRAND CEDEX
THUMERELLE Pierre-Jean	PU R	pierre-jean.thumerelle@orange.fr	16, rue du Trichon 59100 ROUBAIX
TOUCHART Laurent	PU	laurent.touchart@univ-orleans.fr	38, rue Théodore Bac 87100 LIMOGES

Nom Prénom	Statut	Adresse électronique	Adresse postale
TOUPET Charles	PU R	*	59, rue Sous la Ville 38510 MORESTEL
TROCHET Jean-René	PU	*	25, rue d'Iverny 77240 CESSON
TROCQUE Guy	Provisseur (hon.)	adresse mail non disponible	16 bis, rue Douce Amie 72000 LE MANS
TROIN Jean-François	PU R	jf-troin@wanadoo.fr	29, rue des Trois-Tonneaux 37540 SAINT-CYR-SUR-LOIRE
TULET Jean Christian	*	tulet@univ-tlse2.fr	11, rue Caraman 31000 TOULOUSE
ULLMANN Charlotte	*	ullmann.charlotte@gmail.com	87, Quai de la Pie 94100 SAINT-MAUR
VALADAS Bernard	*	bvaladas@unilim.fr	23, Avenue des Châtaigniers 87170 ISLE
VANDENBROUCKE Michel	MCF r	michel.vandenbroucke@orange.fr	76, rue Bellecombe 69006 LYON
VARLET Jean	PU	jean.varlet@univ-savoie.fr	333, rue Duguesclin 73490 LA RAVOIRE
VENNETIER Pierre	Professeur (R)	pierre-vennetier@orange.fr	137, Avenue de Canéjan 33600 PESSAC
VERGNOLLE MAINAR C	MC	christine.vergnolle@toulouse.iufm.fr	3, rue Hélène Boucher 31270 CUGNAUX
VEYRET MEKDJIAN Yvette	PU	y.veyret@wanadoo.fr	29, rue Abel Hovelacque 75013 PARIS
VILLETTE Solange	PU	solange.villette@orange.fr	50, rue Corvisart 75013 PARIS
VINET Freddy	PR	freddy.vinet@univ-montp3.fr	13, rue des Cigales 34830 CLAPIERS
VIOLIER Philippe	PU	philippe.violier@univ-angers.fr	7 bis, rue des Farfadets 49100 ANGERS
VOIRON-CANICIO Christine	*	voiron@hermes.unice.fr	Résidence de l'Archet, Bat. B 42, Bd Napoléon III 06200 NICE
WAF0 TABOPDA Gervais	Chercheur associé	gervaistabopda@yahoo.fr	4 rue Roberval 45100 ORLÉANS
WEISROCK André	PU	andre.weisrock@wanadoo.fr	17, rue de la Foucotte 54000 NANCY
WOLFF Jean-Pierre	PU	wolff@univ-tlse2.fr	43, Rue de Rouen 31400 TOULOUSE
ZANINETTI Jean-Marc	*	jean-marc.zaninetti@univ-orleans.fr	38, Rue des Fenoux 45130 MEUNG-SUR-LOIRE
ZEMBRI Pierre	PU	pierre.zembri@u-cergy.fr	38, rue Leroyer 94300 VINCENNES
ZIV Jean-Claude	PU	jean-claude.ziv@cnam.fr	Le Viaduc Route des Haras 30700 ARPAILLARGUES ET AUREILLAC